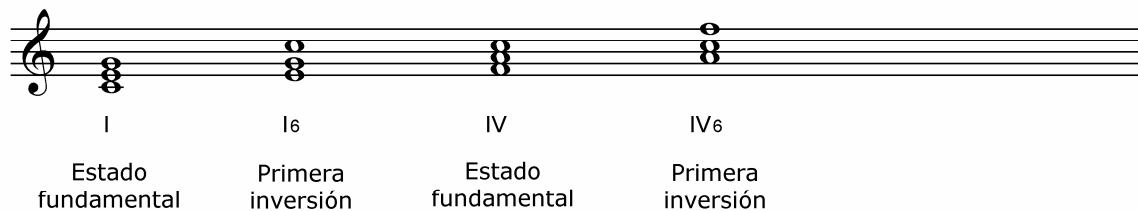


TEMA 4 - LA 1ª INVERSIÓN DEL ACORDE. EL UNÍSONO.

La 1ª inversión del acorde perfecto es ampliamente utilizada en la Armonía Tonal Clásica. En este tema se describe su uso habitual. También se incluye una referencia sobre la manera de llegar o salir de un Unísono.

1. DEFINICIÓN, CIFRADO Y UTILIDAD

- Decimos que un acorde está en 1ª inversión cuando la 3ª del acorde se sitúa en el bajo. Para dejar claro que se trata de una primera inversión, se cifra con un 6 junto al grado romano.



Gráf. 4.1a

- En el estilo clásico es frecuente el uso de acordes en 1ª inversión. Su utilización permite:

a - Mejorar la línea del bajo, aportando fluidez y evitando los saltos típicos que generan los estados fundamentales.

b - Facilitar el enlace de los acordes.

c - Proporcionar una sonoridad distinta, más vibrante e inestable al acorde, y por tanto, a la armonización en su conjunto.

- Compara las características y el sonido de este fragmento, armonizado sin usar inversiones, en el primer caso, y con ellas en el segundo.



Gráf. 4.1b

2. USO A 4 VOCES. DUPLICACIÓN

- El uso a 4 voces y la duplicación del acorde en 1ª inversión es exactamente igual que en estado fundamental. Es decir, **SE DUPLICA LA FUNDAMENTAL** del acorde (o una nota fuerte de la tonalidad). Simplemente, hay que tener en cuenta que:

- la fundamental **NO** es la nota del bajo. Por tanto,
- **NO** se duplica la nota del bajo (a no ser que sea una nota fuerte de la tonalidad)

The diagram shows a piano score with two staves (treble and bass clef) and a brace on the left. It illustrates six chords in first inversion, grouped into three pairs. Above each pair, the words 'NO' and 'SI' are written. Below each pair, the Roman numeral notation for the chord is given. The first pair shows a C major chord in first inversion (I6) with 'NO' above and 'I6' below. The second pair shows a D minor chord in first inversion (II6) with 'SI' above and 'II6' below. The third pair shows a G major chord in first inversion (V6) with 'NO' above and 'V6' below. The notes are written as half notes in the bass clef and quarter notes in the treble clef.

Gráf. 4.2

3. DÓNDE USAR ACORDES EN 1ª INVERSIÓN

- En principio, se puede usar un acorde en 1ª inversión en cualquier momento de una pieza o ejercicio, **EXCEPTO** en las siguientes situaciones:

- En el acorde inicial.
- En los 2 acordes finales (V-I)
- En los 2 acordes del enlace V-VI
- En los puntos de reposo (cadencias).

- Es más, para que una pieza o ejercicio suene "clásica", deben estar presentes acordes en 1ª inversión, pues su sonido es muy característico de la música de ese estilo (sin ellos, no suena del todo "clásica"). Por ello, se procurará que:

AL MENOS UN 30% de los acordes en los ejercicios se encuentren en 1ª inversión.

4. EL UNÍSONO

- El unísono entre 2 voces es una situación que, en general, tiende a evitarse, pues reduce la polifonía de 4 a sólo 3 sonidos. Sin embargo, si en algún punto hay que recurrir a él para realizar un enlace, se aplica el siguiente comportamiento:

No se llega o se sale de un unísono por movimiento directo.

- En caso de emplear unísonos, no abusaremos de este procedimiento (no más de 2 ó 3 en un ejercicio, mejor ninguno), y trataremos de situarlos preferentemente en parte débil.

The diagram illustrates the correct and incorrect ways to handle unisonos. It shows two systems of two staves each. The first system, labeled 'NO', shows a direct movement from a unison to another unison. The second system, labeled 'SI', shows a unison being approached or left by a stepwise motion from the other voice.

Gráf. 4.4

5. EJERCICIOS PROPUESTOS

- Armonizar las siguientes melodías haciendo uso de los recursos planteados en este tema.

1.

2.

3.